

**Petäjässuon luonnonsuojelualueen  
hoito- ja käyttösuunnitelma  
2025-2035**



**Petäjässuon avosuota syksyllä 2024**

**Tampereen kaupunki,  
Ympäristönsuojeluyksikkö**

## SISÄLLYS

1 Yleistiedot .....	3
2 Rauhoituksen tarkoitus .....	3
3 Kohteen kuvaus .....	3
3.1 Alueen kaavoitustilanne .....	4
4 Alueen luontoarvot ja hydrologia .....	6
4.1 Kasvillisuus ja luontotyytit .....	6
4.2 Hyönteiset .....	8
4.3 Hydrologia .....	8
5 Suojelualan käyttö ja hoito .....	9
5.1 Käyttö .....	9
5.2 Luonnonhoitotoimet .....	9
6 Opastus, liikkumisen ohjaus ja merkintä .....	9
7 Sähkölinjan kunnossapito .....	11
8 Vastuutahot .....	12
7 Lähdeluettelo .....	12
LIITTEET .....	12
Liite 1. Petäjässuon luonnonsuojelualan rajaus ja merkintäsuunnitelma sekä pitkospuureitin sijainti .....	13

## 1 YLEISTIEDOT

**Kohteen nimi:** Petäjässuon luonnonsuojelualue

**Kunta:** Tampere

**Peruskarttalehti:** 212312

**Kiinteistötiedot:** Alue on Tampereen kaupungin omistuksessa.

Kiinteistötunnus: 837-588-1-156, 837-582-1-32 ja 837-583-2-81

**Yleiskaava:** Kantakaupungin yleiskaava 2040 ja vaiheyleiskaava valtuustokausi 2017-2021, voimaantulo 9.6.2023,

**Asemakaava:** osin asemakaava 8184, voimaantulo 28.10.2010

**Pinta-ala:** 9,1 ha

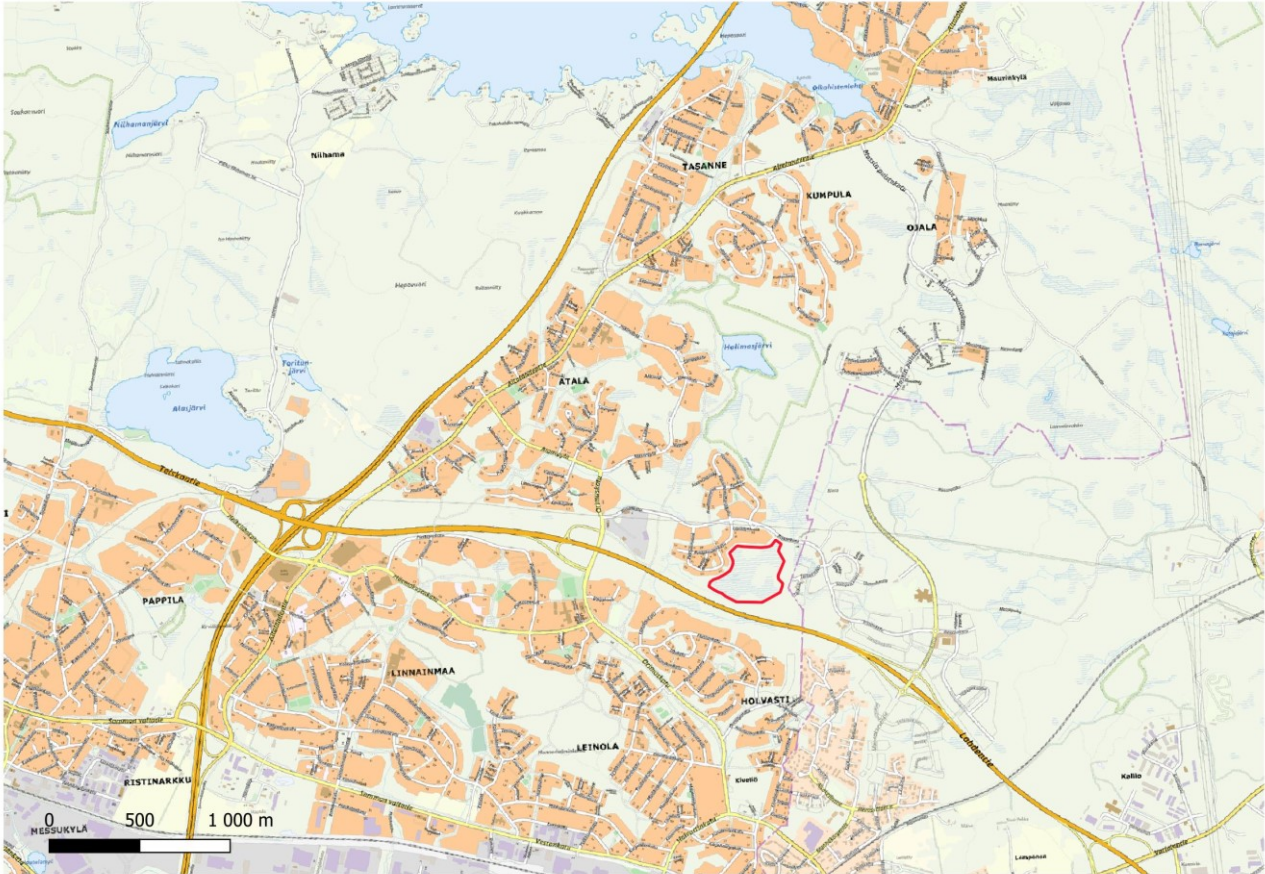
## 2 RAUHOITUKSEN TARKOITUS

Luonnonsuojelulain mukaisen rauhoituksen tarkoitus on suojella Petäjässuon suoluontoa sekä sitä ympäröivän lähivaluma-alueen monimuotoista metsäluontoa lajistoineen.

## 3 KOHTEEN KUVAUS

Petäjässuon luonnonsuojelualue sijaitsee Risson kaupunginosassa n. 10 km Tampereen keskustasta itään lähellä Kangasalan rajaa (kuva 1). Suo rajoittuu länsiosistaan kivennäismaan metsiin, itäosistaan Risson pientaloalueen tontteihin ja etelässä valtatie 12 reunan rakennettuun meluvalliin. Pohjoisin osa rajoittuu pieneltä osin Rissonkadun katualueeseen. Suojelun rajaus on suunniteltu suoluonnon, erityisesti kasvillisuuden ja kosteusolojen mukaan, ja rajaukseen on sisällytetty suon lähivaluma-alueen reunametsiä suojavyöhykkeiksi sekä niiden metsäluonnon arvojen vuoksi. Suojeltava alue on n. 9,1 hehtaarin laajuinen ja alueen rajaus on pääosin Tampereen kaupunginvaltuuston vuonna 2012 hyväksymän luonnonsuojeluohjelman mukainen. Rajaukselta on tarkennettu ja laajennettu ottamalla mukaan myös reunavyöhykkeen ja lähivaluma-alueen metsäisiä osia siten, että muodostuva alue on suon ekologian kannalta mahdollisimman yhtenäinen ja toiminnallinen. Alue on kokonaisuudessaan Tampereen kaupungin omistuksessa.

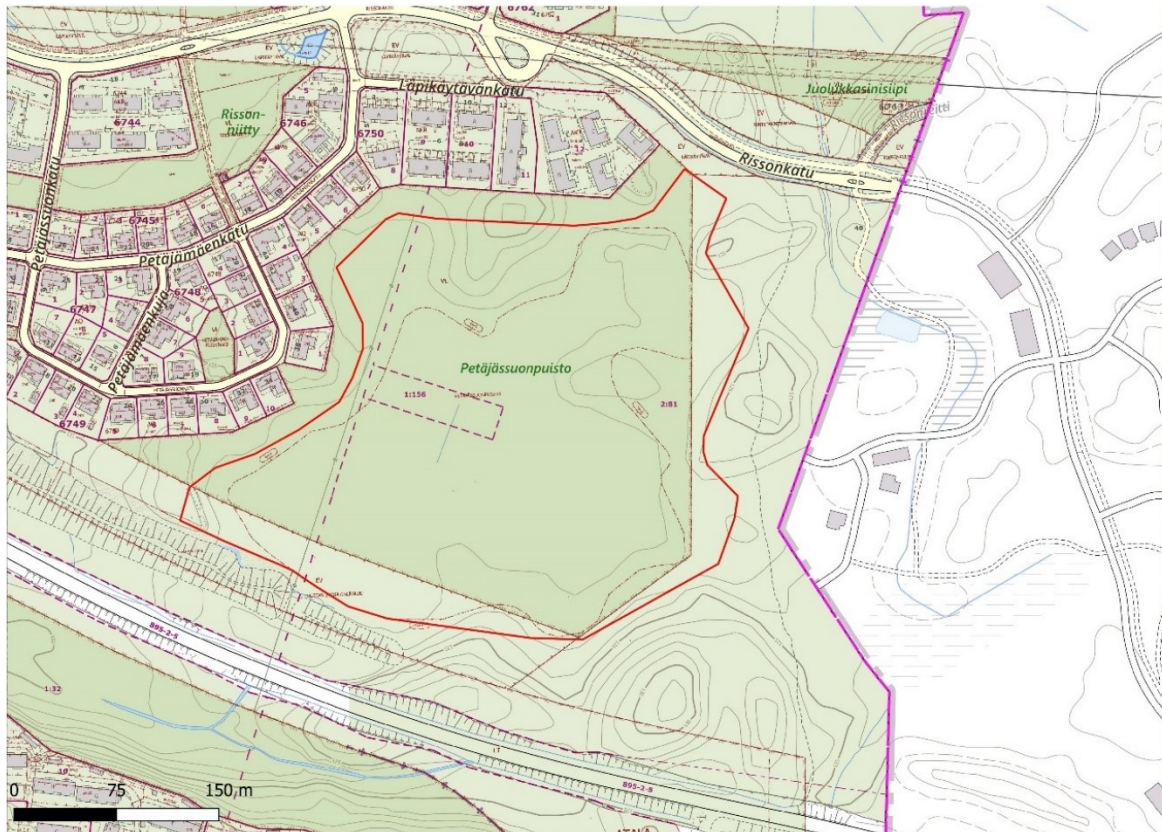
Suojeltava alue on ojittamaton suokokonaisuus, joka sisältää eri suoluontotyyppien ominaispiirteitä. Suokokonaisuuteen kuuluu suon pohjois- ja koillisosissa mäntyvaltaista isovarpurämettä, joka on alueen hyönteislajiston kannalta tärkein alue. Suon eteläosa on avointa saranevaa, jonka reunoilla on sekapuustoisia rämeitä sekä korpia, joilla esiintyy luhtaisuutta. Ihmistoiminnan vaikutus alueen luontoon on ollut melko vähäistä, vaikkakin alueen ympäristö on laajalti muokattu ja rakentamispaine ympäristössä lisääntyy jatkuvasti. Aiemmistä ilmakuuvista ilmenevät 1900-luvun puolivälin tienoon vanhat rudanottokuopat alueen keskiosissa ovat jo lähes täydellisesti ennallistuneet. Suon lounaiskulman laskuojaa on muokattu vuonna 2012, jolloin suo tulvi laajalti. Alueen länsiosan halki kulkee Tampereen Energia Sähköverkko Oy:n sähkölinja, joka on osin maakaapeloitu, osin ilmajohtona.



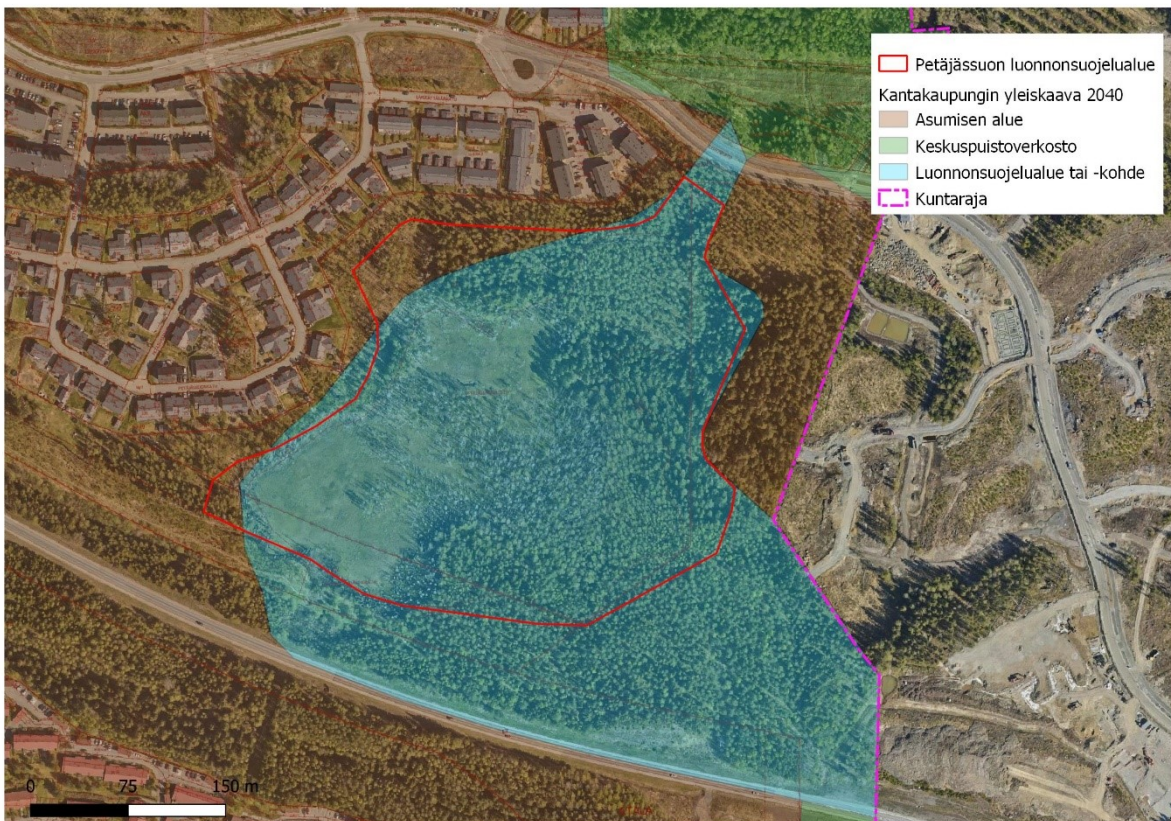
Kuva 1. Petäjässuon luonnonsuojelualan sijainti. Petäjässuo punaisella rajauksella.

### 3.1 Alueen kaavoitustilanne

Petäjässuon alue on kokonaan Tampereen kaupungin omistuksessa ja kaavoitettu Tampereen kantakaupungin vaiheleiskaavassa ja Pirkanmaan maakuntakaavassa pääosin luonnonsuojelualueeksi. Suurin osa luonnonsuojelualan rajauksesta sijoittuu Risson vuonna 2010 vahvistuneen asemakaava-alueen (nro 8184) VL-virkistysalueelle. Risson asemakaavan mukaisesti suon länsipuolella sijaitsee n. 800 asukkaan pientaloasuinalue, johon Petäjässuo rajautuu. Suojelualueesta suurin osa on osoitettu asemakaavassa merkinnällä luo-3. Määräyksellä osoitetaan luonnon monimuotoisuuden kannalta tärkeä suoalue, jonka luonnonarvot on säilytettävä. Reuna-alueen metsät kuuluvat kaavassa lähivirkistysalueiksi (VL) ja eteläreuna Hussan suojaviheralueeseen (EV). Suon pohjoispuolta rajaa lyhyeltä matkalta Rissonkadun katualueen suojaviheralue (EV). Luonnonsuojelualan eteläpuolella kulkee valtatie 12, jonka erottaa suojelualueesta Hussan suojaviheralue sekä meluvalli. (Kuva 2). Petäjässuon itäosa on asemakaavatonta aluetta. Näillä osin raja noudattaa koillisosassa kantakaupungin vaiheleiskaavassa osoitetun uuden asumisen alueen rajausta. Tämä raja kulkee keskellä vanhaa, 110–140-vuotiasta runsaslahopuustoista tuoretta kuusikangasmetsää. Kaakkoisosassa luonnonsuojelualue rajautuu hiljattain harvennettuun n. 40-vuotiaaseen mäntykangasmetsään, joka on jätetty heikkojen luontoarvojen vuoksi rajauksen ulkopuolelle, vaikka onkin yleiskaavan suojelualuemerkinä. (Kuva 3)



**Kuva 2.** Petäjässuon luonnonsuojelualue virastokartalla (punainen raja) ja alueen asemakaavoitustilanne. Kapea vyöhyke itä- ja kaakkoisreunassa on asemakaavatonta aluetta.



**Kuva 3.** Petäjässuon yleiskaavatilanne ilmakuvalla.

## 4 ALUEEN LUONTOARVOT JA HYDROLOGIA

### 4.1 Kasvillisuus ja luontotyypit

Vaikka Petäjässuo on ojitettamaton, on ihmistoiminta vaikuttanut suon luontoon. Suon lounais- ja keskiosissa on vanhoja ruta- ja turvekaivantoja, jotka ilmakuivissa näkyvät vesipintaisina ruoppakuljuina ainakin 1980-luvulle asti. Viime vuosikymmeninä ruoppakuljut ovat kasvaneet umpeen, ja niitä ei ole enää erotettavissa ilmakuivissa tai maastossa. Suon lounaiskulmasta lähtevä laskuoja, Rissonoja, umpeutui valtatie 12 meluvallin korottamisen yhteydessä 2010-luvun alkupuolella, ja sitä jouduttiinkin muokkaamaan suon tulvimisen vuoksi. Erityisesti sateisen vuonna 2012 vallinnut pitkäkestoinen ja laaja tulva näkyy edelleen suolla hyvin runsaana kuolleena puustona suon reunoilla ja aiemmin puustoisessa keskiosassa. Rungas kuollut puusto, ja siitä johdettu pysty- ja maalahopuun runsaus lisää osaltaan suon monimuotoisuutta.

Petäjässuo on hydrologialtaan lähinnä minerotrofinen, eli se saa suurimman osan vedestään lähinnä pintavaluntana lähivaluma-alueeltaan ja suorana sateena. Ravinteisuustaso vaihtelee suon eri osissa, ja on pääosin niukka- tai keskiravinteinen.

Petäjässuo jakaantuu osa-alueittain erilaisiin luontotyyppihin. Lounais-, etelä- ja keskiosien entisten ruoppakuljujen alueet ovat jo palautuneet ja edustavat nykyisin avoimia nevoja, lähinnä sarojen ja rahkasammalien luonnehtimaa saranevaa (kansilehden kuva). Nevat ovat myös luokiteltu metsälain 10 §:n mukaisiksi suojeltaviksi kohteiksi. Avoimet osat vaihtuvat sarakorpien- ja sararämeiden kautta puustoisempiin suotyyppihin heinäkorpiin ja aitokorpiin, kosteimmilla osilla metsäluhtiin. Lähes kaikilla puustoisilla osilla tosin järeämpi puusto on lähinnä pysty- ja maalahopuina kymmenen vuoden takaisen tulvan seurauksena. Koillisosassa sen sijaan on säilynyt edustava pienialainen isovarpuräme, jossa vanhojen mäntyjen alla on yhtenäinen suopursukasvusto (kuva 7). Suon kaakkoisosassa on hyvin vaihtelevaa ja erittäin märkää luhtametsää, veden noustessa hieskoivujen mättäiden ympärillä (kuva 6). Pohjakasvillisuus koostuu lähinnä heinistä ja saroista. Lännessä ja pieneltä osin pohjoisessa alueen rajaukseen on sisällytetty myös kivennäismaan mustikkatyyppin runsaslahopuustoisia kangasmetsiä, joissa on järeääkin, jo yli 110-vuotista kuusikkoa (kuva 5).



Kuva 4. Petäjässuon metsäkuviot ja vesiolosuhteet.



Kuva 5. Länsiosan runsaslahopuustoista vanhaa tuoretta kangaskuusikkaa.



**Kuva 6.** Keski- ja kaakkoisosien suot ovat märkiä, luhtaista rämeitä, korpia, ja metsäluhtia, joilla rimpi- ja välipinnat vuorottelevat.

Luonnonsuojelualan kasvisto koostuu pääosin tyypillisestä suolajistosta. Vuoden 2020 keväällä tehdyn maastokartoituksen perusteella alueen pohjois- ja koillisosan isovarpurämeen valtalajeja ovat erilaiset rahkasammalet, suopursu ja mänty. Muita rämeellä esiintyviä lajeja ovat muun muassa juolukka, suokukka ja suomuurain. Etelässä puuttomalla saranevalla kasvillisuus koostuu pääosassa erilaisista saroista ja rahkasammalista. Alueen saralajistoon kuuluu mm. sormisara, harmaasara, tähtisara, luhtasara ja pallosara. Saranevan reunojen märemmillä vaihettumisvyöhykkeillä kasvaa muun muassa suovehka, raate, kurjenjalka, röyhvihvilä ja jouhivihvilä. Vuonna 1996 tehdyssä kasvi-inventoinnissa suolta laskettiin 79 erilaista kasvilajia, mm. alueellisesti uhanalainen harajuuri.

## 4.2 Hyönteiset

Luonnonsuojelualue on yksi harvoista ojitamattomista soista Tampereen alueella, ja siten hyönteislajistoltaan arvokas. Alueen koillis- ja pohjoisosan isovarpuräme on hyönteisten kannalta suojelualan monimuotoisin. Alueelta on löydetty vuonna 1996 tehdyssä hyönteiselvityksessä muutamia harvinaisia tai paikoittaisia pikkuperhosia, kuten silmälläpidettävä pursukääpiökoi (*Stigmella lediella*), alueellisesti uhanalaiset vasamamittari (*Rheumaptera subhastata*) ja räme pussikoi (*Coleophora obscuripalpella*). Perhoslajistosta rämeeltä havaittiin kesällä 2020 muun muassa pursuhopeatäplä, suohopeatäplä, metsämittari ja neitoperhonen. Aikaisemmissa selvityksissä on havaittu myös suolla viihtyvistä päiväperhosista suokeltaperhonen, juolukkasinisipi sekä melko harvinainen sukeltajakovakuoriainen *Hydroporus neglectus* suon pienissä vesilampareissa.

## 4.3 Hydrologia

Petäjässuon luonnonsuojelualue kuuluu laajaan, n. 40 km<sup>2</sup> kokoiseen Viinikanojan valuma-alueeseen. Petäjässuon lähivaluma-alue on kuitenkin melko pieni, käsittäen lähinnä lähimetsät ja osan suohon rajoittuvista omakotitonteista (kts.kuva 4). Suojelualan lounaiskulmasta lähtee laskuoja, epäviralliselta nimeltään Rissonoja, joka toimii Petäjässuon vesitasapainon säätelijänä. Laskuojaa kunnostettiin kaivamalla vuonna 2012, kun suoalue tulvi laajalti. Tulvan aiheutti luultavimmin Risson asuinalueen ja valtatie 12:n meluvallin korotuksen rakennustöiden aiheuttama vesitasapainon muutos. Samalle vuodelle osui myös hyvin runsaita sateita. Tulvavesi seisoj suolla pitkään, minkä vuoksi suon reuna-alueiden puut kuolivat ja ne muodostavat nyt suoalueen reunoille ja keskiosiin lahoppumetsikön. Laskuojan tukkeutumisen uusiutumista on estetty säännöllisesti poistamalla ojasta esimerkiksi sinne kaatuneet puut tai muu tukkiva materiaali. Vesitasapainon säilyttämiseksi laskuojan tukkeutuminen tulee estää jatkossakin. Lähivaluma-alueen muutoksissa tulee huomioida suon vesitasapaino ja sinne johtuvien vesien laatu.



## 5 SUOJELUALUEEN KÄYTTÖ JA HOITO

Suojelualueen käytön ja hoidon tavoitteena on suo- ja metsäluonnon tilan säilyttäminen ja alueen eliöstölle suotuisten elinolosuhteiden turvaaminen. Tavoite on myös lisätä tietoisuutta luonnonsuojelualueesta ja ohjata virkistyskäyttö sille parhaiten soveltuville alueille ja reiteille. Petäjässuo ympäristöineen on tarkoitus jättää kehittymään luonnontilaan, mikä turvaa suon säilymisen yhtenä harvoista ojitamattomista suokokonaisuuksista Tampereen alueella. Lähistöllä jatkuvan rakentamisen seurauksena voi suohon kohdistua myös vesitalouden muutoksia. Näiden ehkäisyyn on lähistön rakentamiskohteiden suunnittelussa syytä kiinnittää huomiota.

### 5.1 Käyttö

Suojelualueen virkistyskäyttö tulee lisääntymään lähistön asukasmäärien lisääntymisen myötä. Petäjässuon suoluontotyypit ovat pääsääntöisesti melko märkiä, joten alueen virkistyskäyttö ohjautuu ulkoilureiteille, pitkospuille ja aluetta ympäröiviin kuivempiin kangasmetsiin. Suojelualueen virkistyskäyttöä heikentää valtatie läheisyydestä johtuva meluisuus.

Suon halki kulkee Tampereen Energia Sähköverkko Oy:n sähkölinja, josta pohjoisin osa on kaapeloitu. Ilmajohdon ja maakaapelin ylläpito ja kunnostus on sallittu alueen rauhoitusmääräyksissä.

### 5.2 Luonnonhoitotoimet

Alueen vesitalouteen voidaan vaikuttaa parhaiten ottamalla vesitasapainon säilyminen huomioon tulevassa maankäytössä ja kaavoituksessa. Laskuoja tukkiva materiaali voidaan poistaa alueen vesitasapainon ylläpitämiseksi. Polkureitistön suunnittelussa ja lähialueiden rakentamisessa tulee huomioida alueen hydrologiset vaatimukset.

Reiteille tai luonnonsuojelun rajalla kaatuneet tai kaatumisvaarassa olevat puut voidaan kaataa ja jättää luonnonsuojelualueelle maapuiksi. Puut tulee jättää lahoamaan pystyyn, mikäli se on turvallisuusnäkökohtien kannalta mahdollista. Kaikki lahoava puu jätetään suojelualueelle.

## 6 OPASTUS, LIKKUMISEN OHJAUS JA MERKINTÄ

Liikkumisen ohjauksen tavoitteena on mahdollistaa alueeseen tutustuminen luontoa mahdollisimman vähän kuluttavalla tavalla. Suoaluetta ympäröivissä metsissä on paljon kuljettuja reittejä, joita on hyödynnetty alueelle rakennetun pitkospuupolun sijainnissa (liite 1). Tavoitteena on, että suojelualueella liikutaan etenkin suolan maan aikaan polkuja pitkin. Alueella kulkeminen rajautunee kuivemmille reuna-alueille sekä pitkospuille. Rissonkadulta poikkeavan uuden ulkoilureitin (Riesonreitti) varrelta on myös pääsy luonnonsuojelualueelle (liite 1). Suon lajiston turvaamiseksi polun märimmille kohdille on rakennettu n. 150 metriä pitkospuuta. Pitkospuuta uusitaan ja huolletaan tarvittaessa. Virkistyskäytön lisääntyessä harkitaan myös pitkospuureittien lisäämistä suohon tutustumisen helpottamiseksi. Lisäreittien rakentaminen tulevaisuudessa on mahdollista Pirkanmaan ELY-keskuksen hyväksymällä erillissuunnitelmalla.



**Kuva 7.** Pitkospuut kiertävät pohjoisosan isovarpurämeellä.

Alueen rajalle sijoitetaan opastaulu, jossa esitetään alueen kartta, rauhoitusmääräykset, kulkureitit, suojelun tarkoitus ja vastuutahojen yhteystiedot. Luonnonsuojelun rajat merkitään rajapaaluin (suuntaa antavat sijainnit, kts. liite 1).



**Kuva 8.** Sähkölinja kuvattuna keväällä 2024 etelästä meluvallin kohdalta.

## 7 SÄHKÖLINJAN KUNNOSSAPITO

Suojelualan eteläosan halki kulkevaa sähkölinjaa ja maakaapelia voidaan huoltaa ja ylläpitää ja sen käyttöä haittaavat tai uhkaavat puut voidaan kaataa luonnonsuojelualueelle lahoppuiksi. Sähkölinjan huolto- ja kunnostustöissä voidaan käyttää tarpeen mukaan moottoriajoneuvoa. Sähkölinjan mahdollisesta saneeraamisesta tehdään luontoarvot huomioiva ja niille aiheutuvat haitat minimoiva erillissuunnitelma. Erillissuunnitelma tulee hyväksyttävä ELY-keskuksella.

## 8 VASTUUTAHO

**Taulukko 1.** Luonnonsuojelualueella tehtävien toimenpiteiden vastuu- ja yhteistyötahot.

TOIMENPIDE	VASTUUTAHO/TILAAJA	YHTEISTYÖTAHO
Luonnonhoito luonnonsuojelualueella	Ympäristönsuojelu (YSU)	Kiinteistötoimi (KITO)
Opastus ja merkintä luonnonsuojelualueella, suunnittelu	ELY-keskus	YSU
Opasteiden ja reittien kunnossapito	KITO	YSU

## 7 LÄHDELUETTELO

**Kääntönen, M. 1996:** Tampereen Petäjässuon kasvillisuus ja kasvisto. – Raportti, 9 s. Tampereen kaupunki.

**Lagerström, M. 1996:** Tampereen Petäjässuon linnustosta. – Raportti, 5 s. Tampereen kaupunki.

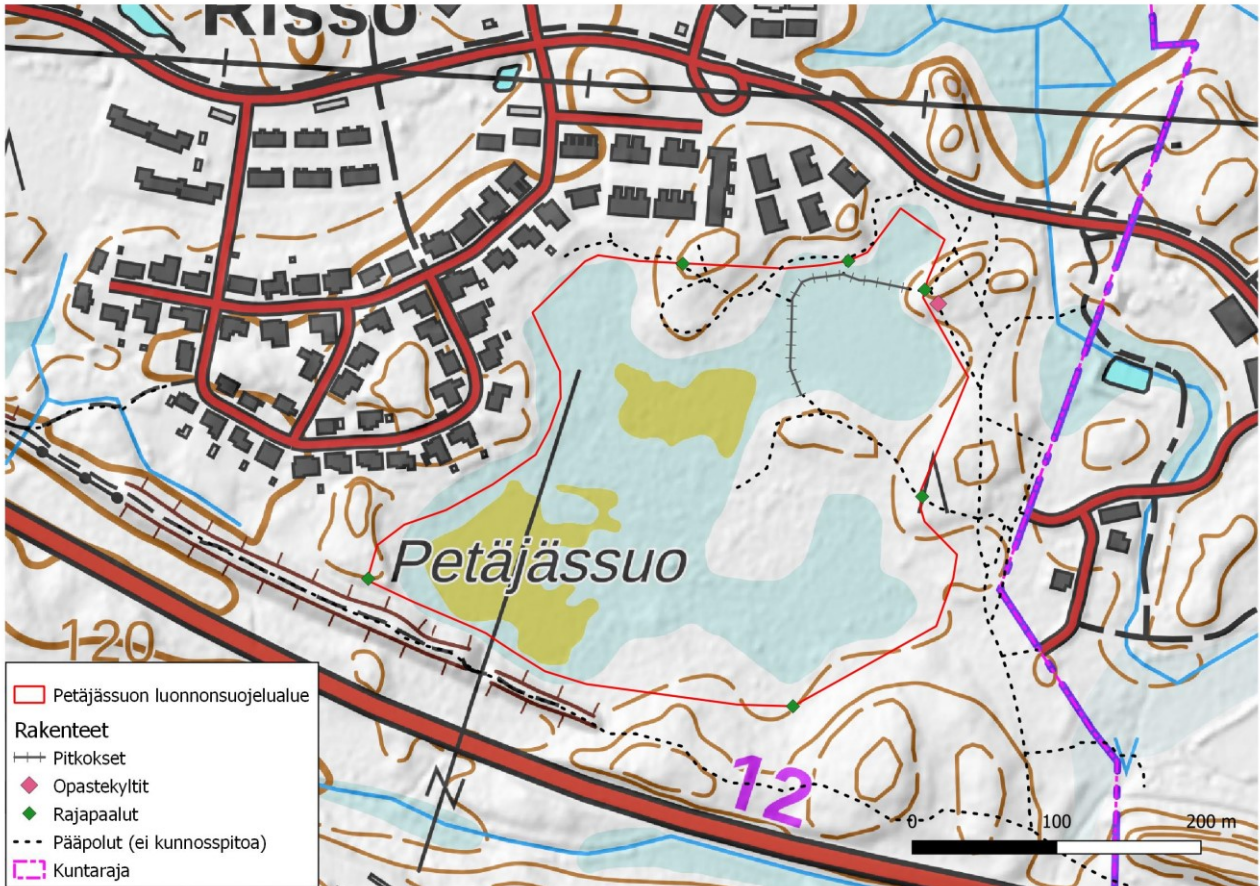
**Salokannel, J. 1996:** Petäjässuon hyönteisistä. – Raportti, 5 s. Tampereen kaupunki.

Ojalan osalyleiskaava. – Lähtökohtaraportti, 56s. Tampereen Infratuotanto Liikelaitos/ Suunnittelupalvelut

## LIITTEET

Liite 1: Petäjässuon luonnonsuojelun rajaus ja merkintäsuunnitelma, sekä pitkospuureitin sijainti

# LIITE 1. Petäjässuon luonnonsuojelualan rajaus ja merkintäsuunnitelma sekä pitkospuureitin sijainti



**Liite 1.** Karttaan on merkitty luonnonsuojelualan rajaus, olemassa olevat pitkospuut sekä tarvittavat opastus- ja merkintärakenteet